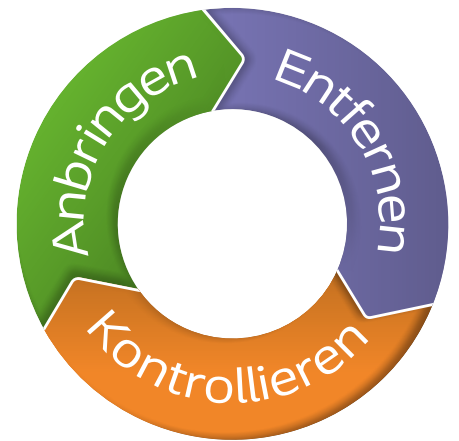


# Damit Ihre Haut um das Stoma gesund bleibt

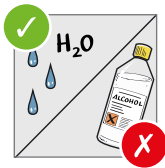
Dieser Leitfaden zum „Anbringen, Entfernen und Kontrollieren (AEK)“ hilft Ihnen dabei, den richtigen Rhythmus für den Wechsel Ihrer Stomaversorgung zu finden – so erhalten Sie Ihre peristomale Haut gesund.



## Anbringen

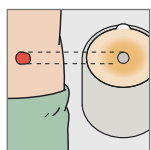
Das korrekte routinemäßige Vorgehen beim Versorgungswechsel beginnt schon mit dem richtigen Anbringen Ihrer Basisplatte.

### Passgenauer Sitz ist entscheidend



Für eine optimale Haftung muss die Basisplatte unbedingt auf sauberer und vollständig trockener

Haut angebracht werden. Sauberes Wasser ist für die Reinigung des Stomas und der umgebenden Haut ausreichend.



Beim Anbringen der Basisplatte sollte das Loch so geschnitten werden, dass es sich Ihrem Stoma gut

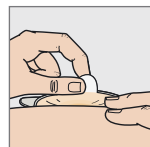
anpasst und weder zu locker noch zu fest anliegt. Legen Sie den Hautschutz um das Stoma herum an. Um einen guten Sitz zu gewährleisten, falten Sie den Beutel nach hinten und drücken Sie ihn fest auf die Haut. Beginnen Sie unten und streichen Sie ihn mit den Fingern nach oben. Achten Sie dabei unbedingt darauf, dass keine Feuchtigkeit vom Stoma auf die Haftfläche gelangt. Die Haftfläche sollte außerdem vor allem im inneren Bereich einen guten Hautkontakt haben.

## Entfernen

Für einen guten Schutz der Haut ist es wichtig, die richtige Technik für ein schonendes Entfernen der Stomaversorgung anzuwenden.

### Schonendes Entfernen

Wenn Sie einen offenen Beutel verwenden und die Ausscheidungen flüssig sind, ist das Entleeren des Beutels vor dem Entfernen ratsam.



Ziehen Sie die Abziehlase nach unten, um die Basisplatte von der Haut abzulösen. Entfernen

Sie die Basisplatte vorsichtig, indem Sie diese nach und nach sanft abrollen. Üben Sie mit der anderen Hand gleichzeitig etwas Gegendruck auf die Haut aus. Gegebenenfalls können Sie einen Pflasterentferner nutzen, wenn Sie zusätzliche Hilfe benötigen.

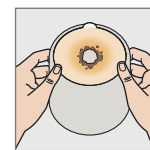


Wenn Sie sich unwohl fühlen und zum Beispiel unter Juckreiz oder Brennen leiden, muss Ihre Stomaversorgung ungeachtet der üblichen Wechselgewohnheiten entfernt werden. Denn dies könnten Anzeichen für eine Undichtigkeit unter der Basisplatte sein.

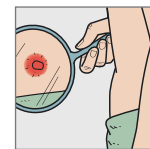
## Kontrollieren

Ein kurzes Überprüfen der Haut und der Basisplatte zeigt Ihnen, ob Sie alles richtig machen. Auf diese Symptome sollten Sie achten.

### Regelmäßige Kontrolle



Überprüfen Sie, ob die Basisplatte abgenutzt ist oder sich Stomaausscheidungen darunter befinden.



Untersuchen Sie dann – z. B. mithilfe eines Spiegels – die Haut in der Stomaumgebung auf Anzeichen

von Hautschäden oder Rötungen. Vielleicht entspricht das Muster der Hautreizung genau den Auffälligkeiten, die Sie auf der Basisplatte gesehen haben.

Anzeichen von Hautschäden oder auch eine abgenutzte Basisplatte können darauf hinweisen, dass das Versorgungssystem nicht richtig angebracht oder zugeschnitten wurde. Sie können aber auch ein Indiz dafür sein, dass Sie Ihr Versorgungssystem häufiger wechseln müssen oder dass Sie einen Produkttyp wählen müssen, der besser auf den Bereich rund um Ihr Stoma zugeschnitten ist. Zur Ermittlung der individuellen Ursache wenden Sie sich bitte an Ihren Stomatherapeuten oder Arzt.

# So erkennen Sie Hautirritationen

Hautirritationen können bei Stomaträgern häufiger auftreten. Wenn Sie Veränderungen im Aussehen oder in der Farbe der Haut in der Stomaumgebung gegenüber der Haut im restlichen Bauchbereich feststellen, liegt bei Ihnen wahrscheinlich eine Hautirritation vor.

Das passende Produkt mit der richtigen Wechselroutine ist Ihre beste Verteidigung gegen Leckagen. So vermeiden Sie Hautreizungen und erhalten eine gesunde Haut um Ihr Stoma.



## Wie sieht gesunde Haut aus?

Wenn Sie ein Stoma haben, kann es oft schwierig sein, den Unterschied zwischen normaler gesunder Haut, Haut mit einer leichten Reizung und Haut, die die Aufmerksamkeit einer medizinischen Fachkraft benötigt, zu erkennen.

Links ein Beispiel für normale gesunde Haut um ein Stoma. Unabhängig von Ihrer Hautfarbe sollte der Bereich um das Stoma genauso aussehen wie der Rest der Haut an Ihrem Bauch.



## Wie sieht gereizte Haut aus?

Hier ist ein Beispiel einer leichten Hautirritation. **Sprechen Sie mit Ihrem Stomatherapeuten oder Ihrem Arzt, wenn Sie unsicher sind oder Veränderungen an der Oberfläche Ihres Stomas feststellen.**

Die Symptome einer schweren Hautirritation sind unter anderem dunkelblaue/violette Flecken, Nässen, Blutungen, brennende oder juckende Haut rund um das Stoma. **In diesem Fall wenden Sie sich bitte umgehend an Ihre medizinische Fachkraft.**