

Einführung

Schritt-für-Schritt-Anleitung für den Konuskatheter

Peristeen® Plus

Peristeen® Plus wurde für Menschen entwickelt, die an chronischer Verstopfung und Stuhlinkontinenz leiden oder aufgrund einer neurogenen Darmfunktionsstörung viel Zeit für ihr Darmmanagement benötigen.

Mit Peristeen® Plus können geregelte und deutlich kürzere Entleerungszeiten, Stuhlinkontinenz und mehr Lebensqualität erreicht werden.

Da jeder Körper anders ist, kann es allerdings vier bis acht Wochen dauern, bis sich Ihr Darm an eine neue Behandlung gewöhnt hat. Jetzt ist es wichtig dranzubleiben. Wir von Coloplast® aktiv helfen Ihnen dabei!

Unsere erfahrenen Coloplast® aktiv-Berater stehen als Ansprechpartner am Telefon und per Mail zur Seite und unterstützen Sie dabei, Ihre persönliche Peristeen® Plus-Routine zu finden (Kontakt Daten auf der letzten Seite).

Hinweis: Die erste Irrigation muss von einer medizinischen Fachkraft beaufsichtigt werden. Lesen Sie bitte vor der Nutzung die mitgelieferte Gebrauchsanweisung.

- 1 **Schraubverschluss (inkl. Deckel)**
Austausch mit Komplettsystem nach 90 Anwendungen. Behalten Sie bei Austausch des Wasserbeutels den Deckel.
- 2 **Wasserbeutel**
Austausch nach 15 Anwendungen
- 3 **Kontrolleinheit**
Austausch nach 90 Anwendungen
- 3a **Pumpe für Wasserzufuhr**
- 3b **Drehknopf, um Wasser zu regulieren**
- 4 **Schläuche**
Austausch nach 90 Anwendungen
- 5 **Beschichteter Konuskatheter zum Einführen ins Rektum**
für den Einmalgebrauch
- 6 **Befestigungsbänder**
Austausch, wenn Elastizität nachlässt
- 7 **Kulturtasche***
Zur Aufbewahrung des Systems

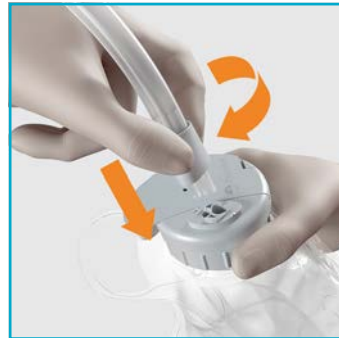


* nicht in jedem System enthalten

A. Vorbereitung



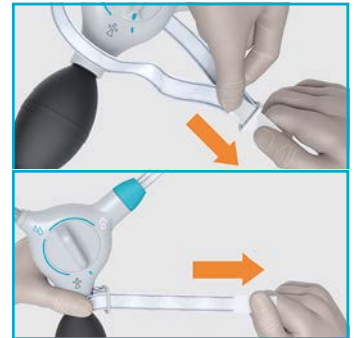
1. Öffnen Sie den Deckel. Füllen Sie den Beutel vollständig mit lauwarmem Leitungswasser (34–40 °C). Prüfen Sie die Wassertemperatur, indem Sie es über Ihr Handgelenk laufen lassen oder ein Thermometer nutzen.



2. Schließen Sie den Schlauch mit dem grauen Konnektor an den grauen Schraubverschluss an. Richten Sie die große Schlauchöffnung auf die große Öffnung und die kleine Schlauchöffnung auf die kleine Öffnung aus. Schieben Sie die Teile zusammen und drehen Sie den Konnektor im Uhrzeigersinn, **bis er einrastet**.



3. Aktivieren Sie den Konuskatheter mit Wasser. Öffnen Sie dazu die Katheterverpackung und stellen Sie ihn für **mindestens 30 Sekunden** in einen Becher/Gefäß mit Wasser.



4. Während Sie warten, befestigen Sie die Kontrolleinheit am Oberschenkel. Legen Sie das Band erst um den Sockel der Pumpe. Ziehen Sie das Band dann durch die Öse und ziehen es fest.



Entleeren Sie Ihre Blase vor der Irrigation.



Tip: Stellen Sie das System auf einen Hocker oder legen Sie ein Handtuch darunter. Wenn das System direkt auf kalten Fliesen steht, kühlt die Wassertemperatur schnell ab.

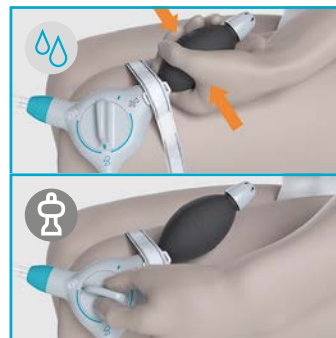
A. Vorbereitung



5. Befestigen Sie dann die Pumpe an Ihrem Oberschenkel und passen Sie das Befestigungsband so an, dass es bequem sitzt.



6. Verbinden Sie den türkisen Konnektor des Schlauchs mit dem Konuskatheter und **drehen Sie im Uhrzeigersinn**, bis er einrastet. Verwenden Sie den Konuskatheter innerhalb von 2 Minuten nach Aktivierung.



7. Drehen Sie den Knopf auf das türkise Wasser-symbol. Pumpen Sie langsam Wasser in die Schläuche. Drehen Sie den Knopf auf **das weiße Wasserstopp-symbol**, um den Zufluss zu stoppen.



8. Auf der Toilette: Halten Sie den Katheter am Griff knapp unter dem türkisen Punkt. Führen Sie den Katheter vorsichtig nach Anweisung ins Rektum ein, die Basisplatte verbleibt außerhalb. **Halten Sie den Konuskatheter während der Irrigation in Position.**



Führen Sie den Katheter nicht ein, solange die Beschichtung nicht aktiviert ist. Verwenden Sie keine anderen Gleitmittel.



Nutzen Sie den Katheter nicht, bevor Sie die Beschichtung aktiviert haben.



Wenden Sie keine Gewalt an. Wenn Sie einen Widerstand spüren, hören Sie auf und kontaktieren Sie Ihren Arzt oder Ihre medizinische Fachkraft.

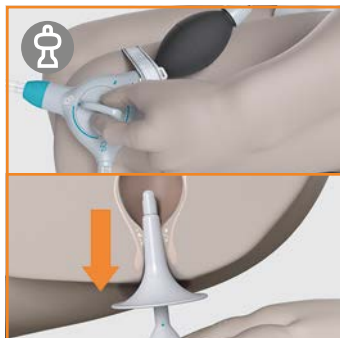
C. Wasser pumpen



9. Drehen Sie den **Drehknopf auf das türkise Wassersymbol**. Pumpen Sie das Wasser langsam in den Darm. **Empfohlene Wassermenge:**

_____ ml

D. Entfernen und Entsorgen des Katheters



10. Bei Beschwerden können Sie den Zufluss mit dem weißen **Wasserstoppsymbol** beenden. Wenn die empfohlene Wassermenge eingespült ist, drehen Sie den Knopf auf **das weiße Wasserstoppsymbol**. Entfernen Sie behutsam den Katheter.



11. **Lösen Sie den Konnektor vom Katheter** und entsorgen Sie den Katheter im normalen Hausmüll. Spülen Sie den Katheter nicht in der Toilette herunter.

E. Darmentleerung



12. **Lösen Sie die Kontrolleinheit** von Ihrem Oberschenkel.

Wenn Ihr Darm sich nicht von selbst entleert, beugen Sie sich nach vorn. Massieren Sie Ihren Bauch oder bewegen Sie Ihren Oberkörper nach vorne und hinten, um Ihren Darm zu unterstützen. Es kann ein ...

Tipp: Um zu schnelles Pumpen zu vermeiden, empfehlen wir einen Pumpstoß alle fünf bis zehn Sekunden. Sie können das Wasser jederzeit stoppen, indem Sie den Schalter auf das türkise Symbol stellen.

Manchmal kommen Wasser und Stuhl sofort heraus, manchmal kann es länger dauern.

E. Darmentleerung



13. **Bleiben Sie auf der Toilette sitzen**, bis alles ausgeschieden ist. Das kann bei jedem unterschiedlich lang dauern (im Schnitt ca. 30 Minuten).

... wenig dauern, bis Sie und Ihr Darm zu Ihrer persönlichen Routine gefunden haben. Setzen Sie sich bitte nicht unter Druck.

F. Reinigung







14. **Lösen Sie den grauen Konnektor** vom Verschluss des Wasserbeutels. Klappen Sie den Deckel auf, um den Wasserbeutel zu öffnen, und **gießen Sie überschüssiges Wasser aus**.

Weitere Hinweise zur Reinigung und Aufbewahrung des Systems finden Sie in der Gebrauchsanweisung.



15. **Drehen Sie den Knopf zum End-Symbol**, damit das restliche Wasser abfließt. Hängen Sie alles zum Trocknen auf. Danach kann das System bei Raumtemperatur und geschützt vor Sonnenlicht verstaut werden. Die Schläuche sollten nicht geknickt sein. **Waschen Sie zum Schluss die Hände**.

Symbole der Kontrolleinheit

-  **Türkises Wassersymbol**
-  **Weißes Wasserstoppsymbol**
-  **Graues Entleerungssymbol – keine Benutzung beim Konuskatheter**
-  **End-Symbol**

Es ist sehr wichtig, eine gute Routine zu entwickeln und das System in der empfohlenen Häufigkeit anzuwenden. Tipps und Hilfe erhalten Sie von Ihrer medizinischen Fachkraft von Ihrem Coloplast aktiv Berater.



Sie haben noch Fragen?
Wir von Coloplast® aktiv freuen uns,
für Sie da zu sein.



Per Telefon – kostenfrei und persönlich

Rufen Sie uns kostenfrei an unter **0800 516 70 16**.

Beratungszeiten: Mo.–Do. 8–17 Uhr,
Fr. 8–16 Uhr



Im Internet – mit einem Klick

www.darm.coloplastaktiv.de

Besuchen Sie unsere Website und melden Sie sich
direkt online an. Hier finden Sie u. a. Erfahrungsberichte
von anderen Peristeen® Plus-Anwendern.